

Maison magazine

DOSSIER CUISINE
BELLE À REGARDER,
DOUCE AU TOUCHER

La maison passe en mode douceur

Se chauffer au bois,
c'est moins cher

Idées déco pour habiller
murs, sols et plafonds

Bien éclairer une
chambre d'enfant

Le top 10 de
l'électroménager
silencieux

Banc d'essai : les
blenders chauffants

EXPRESS ROULARTA

M 02846 - 286 - F: 3,50 € - RD



Cube à facettes

Intégration réussie pour cette construction métallique contemporaine située près de Troyes. Habillée d'aluminium, elle reflète la nature environnante au fil des saisons. Pour mieux s'y camoufler.

Reportage Georges-François Rey Photos Vincent Gremillet



Le volume, simplissime, est posé dans un verger, sur un terrain en déclivité.

Le bardage est en aluminium. Les portes vitrées coulissantes sont orientées sud-ouest. Ainsi, l'été, le feuillage apporte son ombre à l'intérieur de la maison.

Localisation : Aube.

Surface : 96 m² + garage 38 m².

Prix au m² : env. 1 200 € TTC.

Principe constructif :

ossature métallique (profilés standardisés).

Fondations : longrines filantes sur 2 niveaux.

2 dallages sur terre-plein.

Isolation : laine de verre

(180 mm) intégrée dans le bardage « double peau ».

Polystyrène en toiture (150 mm).

Polyuréthane sous les dalles de sol.

Bardage : aluminium.

Menuiseries : aluminium.

Toiture : complexe d'étanchéité

non accessible, avec bac-support galvanisé pour la végétalisation.

Chauffage : électrique, par le sol.

Architectes :

Hérard & da Costa,
28, chemin des Chenevières,
10250 Neuville-sur-Seine.
09 72 30 67 87.

www.herard-dacosta.com

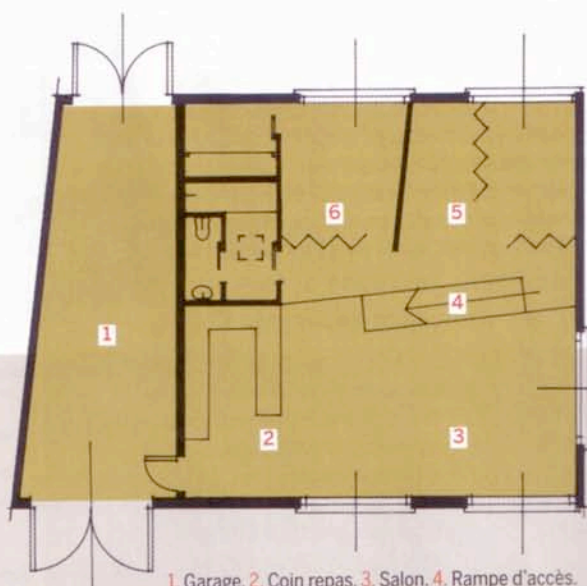
Maison Magazine. Pourquoi une structure en acier ?

Marie et Jean. Nous possédons un terrain de 800 m² dans la région de Troyes. Nous souhaitons une maison différente des petits pavillons classiques qui pullulent aux abords des villes, quelque chose d'un peu original. Nous voulions aussi beaucoup d'ouvertures sur le jardin, un minimum de cloisonnement à l'intérieur et, en prévision de nos vieux jours, surtout pas d'escalier. Nous avons longtemps hésité entre ossature bois et structure métallique mais, un jour, des amis nous ont montré un article qui parlait de l'agence d'architecture Hérard & da Costa. Il était illustré par une maison en métal, qui nous a plu. Nous avons pris contact. Les architectes nous ont présenté quelques-unes de leurs réalisations. Ils sont très réactifs et ont beaucoup d'idées. Quand nous nous sommes revus, ils avaient une maquette à nous proposer. C'était exactement ce que nous voulions.

MM. Faire accepter ce type de projet « différent » n'a pas été trop difficile ?

M. et J. Nous avons un peu bataillé, en particulier parce que nous sommes à 200 m d'une église classée. Bien qu'elle ne soit pas visible de chez nous, il a fallu en passer par les exigences des Bâtiments de France. Notre garage, par exemple, devait s'ouvrir des deux côtés de la maison. Nous avons donc dû acheter quelques mètres carrés de terrain en plus. Sans regret, car cette porte supplémentaire a son utilité lorsqu'il pleut et que le terrain est trop boueux. On peut y garer deux voitures. Y ont également été aménagés un cellier et une petite mezzanine fourre-tout.

Le séjour et la cuisine ouverte prennent place au niveau inférieur. La chambre et le bureau sont installés en haut. La liaison entre les deux niveaux est assurée par une large rampe d'accès. Le verger est accessible depuis chacune des pièces.



1. Garage. 2. Coin repas. 3. Salon. 4. Rampe d'accès. 5. Bureau-chambre d'amis. 6. Chambre.

Cube à facettes



Lorsque Marie et Jean reçoivent des invités, **deux cloisons accordéons** sont déployées pour clore leur chambre et une partie du bureau (ici en photo), qui devient une chambre d'amis. Les cloisons, qui coulissent sur des rails métalliques fixés au plafond, sont en panneaux de particules mélaminés laqués blanc.

MM. Comment se sont déroulés les travaux ?

M. et J. Cela a été rapide : trois mois d'étude et quatre mois de chantier. Pour nous rassurer, les architectes envoyaient presque tous les jours des photos de l'avancement des travaux.

MM. Pourquoi un espace décroissant ?

M. et J. Nous souhaitons profiter de tout l'espace sans nous sentir enfermés. Mais il fallait pouvoir recevoir les visiteurs. D'où la mise en place de cloisons-accordéons mobiles autour de notre chambre et du bureau : celui-ci se transforme, une fois fermé, en chambre d'amis.

MM. Et pourquoi deux niveaux ?

M. et J. Pour rattraper la pente du terrain. Afin d'éviter l'escalier, les architectes ont conçu une rampe assez large pour accueillir un éventuel fauteuil roulant. Grâce à cet aménagement, nous pourrions circuler partout sans avoir de marches à grimper.

MM. Comment vous chauffez-vous ?

M. et J. Tout électrique, pour des raisons de coût au moment de la construction. Le sol est un plancher chauffant basse température. Nous n'avons pas d'équipement en complément. Nous envisageons un poêle à granulés, mais rien n'est encore décidé. L'eau chaude sanitaire est fournie par un ballon électrique. Comme la maison est très bien isolée, nous avons passé le dernier hiver sans dépenser une fortune en chauffage.

MM. La décoration est assez surprenante...

M. et J. Nous sommes entièrement responsables ! C'est notre budget limité qui a guidé nos choix. Par exemple, il était inutile d'ajouter une couche de parement à l'intérieur. La structure métallique est donc restée apparente. Nous gagnons ainsi de la surface habitable. Et nous trouvons ça beau : le gris se marie bien avec le blanc et le rouge, qui sont à peu près les seules couleurs que vous trouverez chez nous. Le sol ? C'est un carrelage bicolore, posé façon damier. Nous avons eu beaucoup de mal à trouver les carreaux rouges.

La maison à structure métallique

Ce type de maison offre quasiment les mêmes qualités que les bâtiments à ossature bois... et les mêmes défauts. L'ossature est constituée d'un « squelette porteur » réalisé en cornières d'acier. Celui-ci reçoit une isolation thermique extérieure, un bardage et éventuellement un parement intérieur.

Cette technique comporte de nombreux avantages : légèreté du bâti et souplesse architecturale, ce qui autorise des constructions de tout style. Le chantier est propre, rapide et de moindre coût (env. 10 % de moins qu'une construction maçonnée classique). Le traitement des ponts thermiques est facilité ; l'acier ne reçoit aucun traitement chimique.

Quelques inconvénients toutefois.

Le premier d'ordre psychologique : une maison métallique est souvent assimilée à une réalisation éphémère. Le second est l'absence quasi totale d'inertie thermique. On pallie ce défaut par la mise en place, à l'intérieur, de masses thermiques (chapes et murs de refend en béton).